

## Kľúč ku komplexnej správe dokumentácie

# DATD - DIGITÁLNY ARCHÍV TECHNICKEJ DOKUMENTÁCIE

**Obchodne úspešná organizácia získava, zhromažďuje, využíva a poskytuje relevantné informácie ohľadne jej procesov a vzniknutých produktov počas predmetného životného cyklu - od prvotného návrhu po dodávku produktu. Tieto informácie vhodne uložené a dostupné definovaným účastníkom procesov predstavujú pre organizáciu informačný majetok, na ktorom je možné budovať ďalší rast organizácie a výhody na trhu voči konkurencii v danej oblasti. Časť uvedených informácií predstavuje dokumentáciu v klasickom - papierovom alebo elektronickom tvare. DATD predstavuje kľúč ku komplexnej správe tejto dokumentácie.**

## Základná charakteristika systému:

DATD je riešenie pre komplexnú správu informácií a dokumentácie (PDM/EDM systém), pričom jeho zameranie je zvlášť vhodné pre technické informácie a dokumentáciu (TD). Systém je vybudovaný na aplikačnom jadre AIM, resp. Directa firmy Intergraph.

DATD je modulárny, otvorený systém, zložený zo štandardných a zákaznických modulov. Tieto vo vzájomnej kombinácii tvoria celok s konzistentným používateľským rozhraním, riadením dát a správou systému. Zákaznícke moduly predstavujú vyriešenie aktuálnych požiadaviek konkrétneho zákazníka.

DATD je objektovo orientovaný databázový systém, používajúci databázu ORACLE ako dátový sklad.

DATD je integrovateľné riešenie - vďaka otvorenosti aplikačného jadra je možnosť integrácie produktu v rámci podnikového informačného systému.

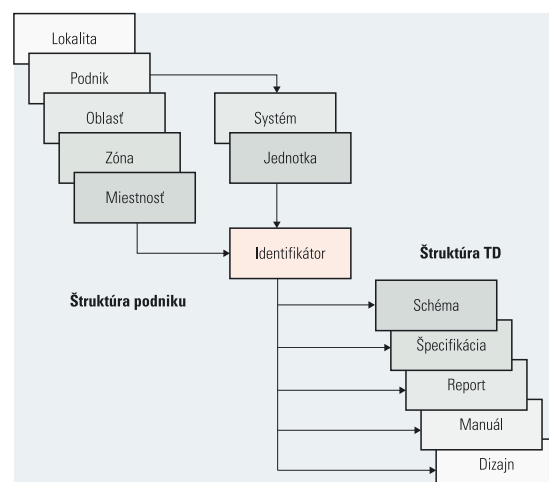
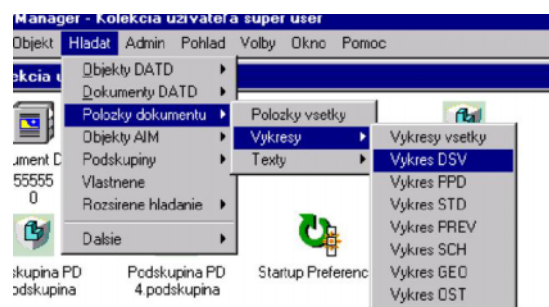
DATD je overené riešenie - systém je úspešne implementovaný od konca roka 1998 v Slovenských elektrárňach, a.s.

## Základné funkcie systému poskytujú:

- centrálnu správu dát v organizácii
- zabezpečenie ochrany dokumentácie pred stratou a znehodnotením
- zabezpečenie ochrany dokumentácie pred zneužitím zadaním prístupových práv
- identifikovateľnosť a sledovateľnosť dokumentu (včítane jeho verzií a revízií) i majiteľa dokumentu
- uchovanie plnej histórie spravovaných dát (dokumentov)
- rýchly a definovaný prístup k spravovaným dátam, elektronické dáta sú prístupné pomocou integrovaného súborového prezeráča
- jednoduchú a prehľadnú inventúru spravovanej dokumentácie
- definované zmenové konanie s podporou pracovných tokov

## Správa používateľov systému

Systém kladie veľký dôraz na bezpečnosť i zo strany prístupu k spravovaným štruktúram. Jednotlivé operácie sú umožnené len na základe pridelenia zodpovedajúcich oprávnení (politik) používateľom, pričom každá činnosť v rámci systému je zaznamenávaná. Bežné rozdelenie používateľov je na tzv. administrátorov (správca) systému, aktívnych používateľov (tvorba a modifikácia dát) a pasívnych používateľov požadujúcich len prístup k potrebnej informácii.



## Správa podnikových štruktúr

Predstavuje elektronický obraz štruktúry organizácie. Pre výrobnú organizáciu zodpovedá konkrétnej schéme typu závod, výrobnia, blok, stavebný objekt, prevádzkový systém... Jednotlivé základné objekty sú hierarchicky organizované na základe vzťahov modelujúcich skutkový stav, čo znamená, že napr. stavebný objekt je súčasťou závodu, obsahuje v sebe jeden alebo viacero prevádzkových systémov a podobne.

## Správa dokumentačných štruktúr

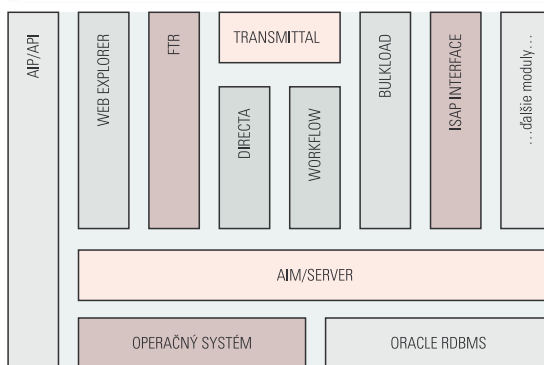
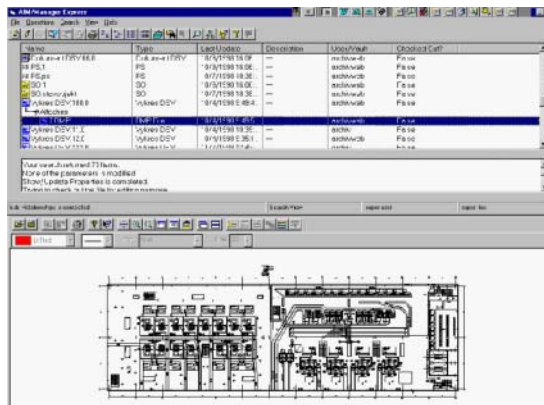
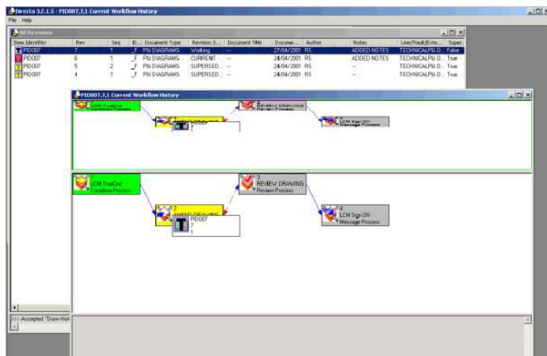
Predstavuje rozdelenie spravovanej dokumentácie do určitých tried používaných v rámci organizácie. Systém spravuje uvedené triedy, obsah týchto tried - zložky dokumentov i samotné dokumenty. DATD spravuje informáciu o fyzickom (napr. papierovom) dokumente tzv. metadáta uloženú v prostredí relačnej databázy i samotný dokument ak existuje v elektronickom tvare. Ako príklad tried dokumentácie možno uviesť projektovú dokumentáciu, dokumentáciu skutočného vyhotovenia... Podobne ako pri podnikových štruktúrach systém udržuje vzťahy medzi dokumentmi v rámci jednotlivých definovaných tried.

## Správa vzťahov medzi dokumentačnými a podnikovými štruktúrami

Predstavuje základ efektívneho používania systému v strednej a väčšej organizácii. V reálnom svete vždy existuje tento vzťah, napr. stavebný objekt je popísaný určitým druhom stavebnej dokumentácie, technológia zložená zo zariadení je popísaná dokumentáciou technologického systému i dokumentáciou jednotlivých zariadení. Systém jednoduchou formou umožňuje oprávnenému používateľovi modelovanie týchto vzťahov, a tým i priradenie typu zariadenie - zodpovedajúca dokumentácia.

## Správa pracovných tokov (workflow)

Systém poskytuje funkcie k modelovaniu a automatizácii pracovných procesov spojených vývojom daného produktu od počiatočného návrhu až po ukončenie výroby resp. používania. Pracovný tok je zložený z účastníkov, objektu pracovného toku (napr. dokument popisujúci zmenu zariadenia) a súboru pravidiel - ďalších definícií (harmonogram, kalendár a podobne). Príkladom základného pracovného toku vo výrobnom podniku predstavuje pripomienkovacie konanie pri vývoji alebo zmene technologického objektu.



## Riadené vyhľadávanie, zdieľanie, prezeranie, úprava a tlač spravovaných dát

Predstavujú základné efekty systému pre bežného používateľa. Systém disponuje mocnými vyhľadávacími možnosťami, tak aby bol poskytnutý rýchly prístup k požadovanej informácii (dokumentu). Prístup k požadovanej informácii je pritom riadený prístupovými právami pre konkrétneho používateľa.

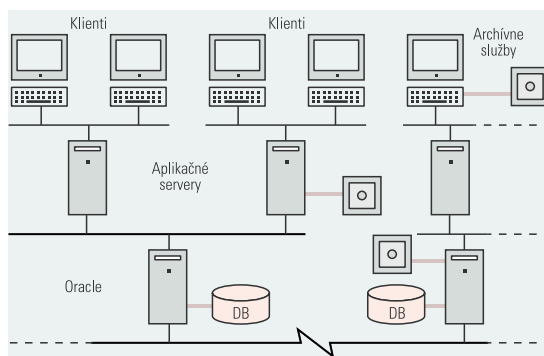
## Architektúra a konfigurácia systému

DATD vychádza z koncepcie systému AIM - distribuovaného spracovania dát na základe trojvrstvovej SW architektúry klient/server. Súčasťou systému je vývojové prostredie pre prispôbenie špecifickým požiadavkám zákazníka. Systém pracuje na báze Windows, pričom prednostne podporovaná databáza je ORACLE. Základné sieťové funkcie sú postavené na báze protokolov TCP/IP. Funkcie systému je možné doplniť na základe požiadaviek zákazníka formou zákazníckych modulov.

## DATDi

Zákaznícky modul predstavujúci pasívny intranetový prístup k spravovaným dátam, je vhodný pre celopodnikové využitie dát. Jedná sa o vhodné riešenie pre sprístupnenie dát medzi vzdialenými lokalitami organizácie, pri kooperácii viacerých partnerov umožňuje rýchlu výmenu a zdieľanie požadovaných informácií.

Modul je možné modifikovať podľa požiadaviek zákazníka, tak aby bola optimalizovaná forma zobrazovaných údajov.

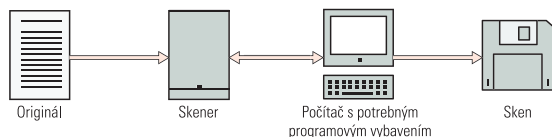


## Systémové požiadavky

**Operačný systém**  
Server: MS Windows NT 4.0 Server, MS Windows 2000 Server,  
Klient: MS Windows 98 - MS Windows XP  
**Databázový server**  
ORACLE 8i  
HTTP server  
MS Internet Information Server,  
Apache

## Služby PDM/EDM - Digitalizácia dokumentácie

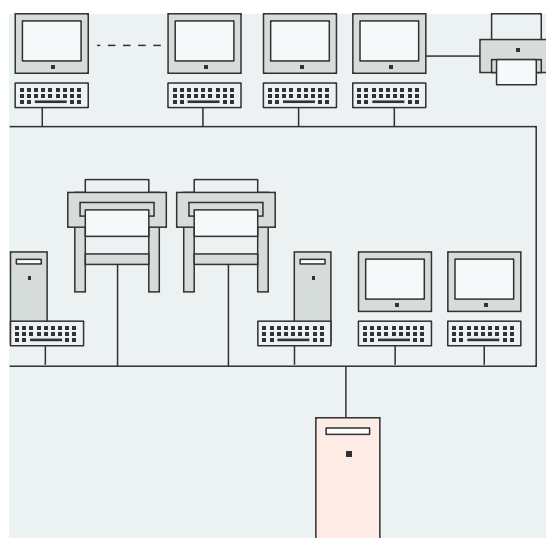
Digitalizácia predstavuje konverziu predlôh do elektronického tvaru. Zároveň je jedným zo základných krokov pre zavedenie elektronickej dokumentácie do systému správy dokumentácie – PDM/EDM systém – DATD. Spoločnosť AITEN, a.s. ponúka nasledovné činnosti z tejto oblasti:



- Skenovanie maloformátovej textovej a výkresovej dokumentácie (do veľkosti predlohy A3) na výkonných turboskeneroch s podporou automatizovaných filtrov na odstránenie šumu (VirtualReScan). Papierové dokumenty môžu byť jednostranné alebo obojstranné, rôznej veľkosti a kvality papiera. Vytvorí sa tým základ využiteľný takmer pre každý systém pre správu dokumentácie.
- Veľkoformátové skenovanie na plošných skeneroch. Skenujeme rôzne stavebné alebo strojárské výkresy a ukladáme do viac ako 80 rastrových formátov. Tieto výkresy potom môžu byť využité pre elektronicú archiváciu alebo neskoršiu konverziu do CAD formátu podľa výberu a rozhodnutia zákazníka.
- Konverzia textovej dokumentácie do textovej formy - OCR. Ušetrí sa drahocenný čas a námaha spojená s prepisovaním dokumentov. Uložíme a upravíme text do používaného a obľúbeného editora. Samozrejmosťou je presnosť formátov a dodržiavanie fontov.
- Spracovanie formulárov - vyťažovanie dát z papierových formulárov (OCR) do databázového systému zákazníka. Je možnosť aj vyťažovanie dát z rukou vyplnených formulárov (ICR). Po importe do databázového systému je rýchlo zabezpečená možnosť triedenia a vyhľadávania údajov podľa potrieb.
- Rastrová a hybridná editácia výkresovej dokumentácie ako vhodná možnosť pre zapracovanie úprav menšieho rozsahu do platnej a používanej dokumentácie zákazníka. K modifikovaným výkresom je zabezpečený prístup v ľubovoľnej chvíli štandardnými nástrojmi s možnosťami tlače alebo prezerania.
- Vektorizácia technickej dokumentácie - konverzia do CAD formátov, predstavuje úplný prechod z rastrového formátu na vektorový. Tieto výkresy predstavujú ideálnu možnosť vykonávať úpravy v nich v ľubovoľnom CAD systéme používanom zákazníkom.
- Konverzia elektronických formátov (prednostne pdf,dwf) eli-

minuje problémy s distribúciou a prezeraním dokumentácie. V prostredí Adobe Acrobat PDF formáte budú dokumenty prístupné prakticky každému. Výhodou konverzie je aj relatívne malá veľkosť súborov v dôsledku vynikajúcej kompresii súborov.

- Archivácia elektronických dokumentov na médiá CD-ROM s vytvorením prístupového systému. Je to jednoduchá a vhodná alternatíva k systému PDM/EDM. Šetríme tým priestor. Uľahčujeme prístup k uloženým informáciám. Nie je potrebné listovať v zložkách a hľadať požičaný alebo nevrátený dokument. Zvyšuje sa tým bezpečnosť, pretože k dokumentom má prístup len oprávnený pracovník. Zabezpečí sa ochrana proti živelným katastrofám, ktoré môžu doteraz používané médiá znehodnotiť.



### Čo získa zákazník digitalizáciou dokumentácie:

- Urýchlenie spracovania dokumentov (objednávok, zmlúv, korešpondencie, podkladov projekčným firmám....)
- Ušetrenie papiera
- Ušetrenie času pracovníkov s vyhľadávaním
- Zníženie prácnosti pri aktualizácii a správe dokumentov
- Zjednodušenie archivácie a skartácie
- Okamžitá dostupnosť zdieľaných dokumentov rôznymi útvarmi

### Využitím našich služieb získate

- Spoľahlivého partnera
- Diskrétnosť pri práci s Vašimi údajmi
- Dlhoročné skúsenosti a know-how pri riešení problémov s Vašou dokumentáciou
- Precíznu prácu a výsledky zodpovedajúce predstavám